

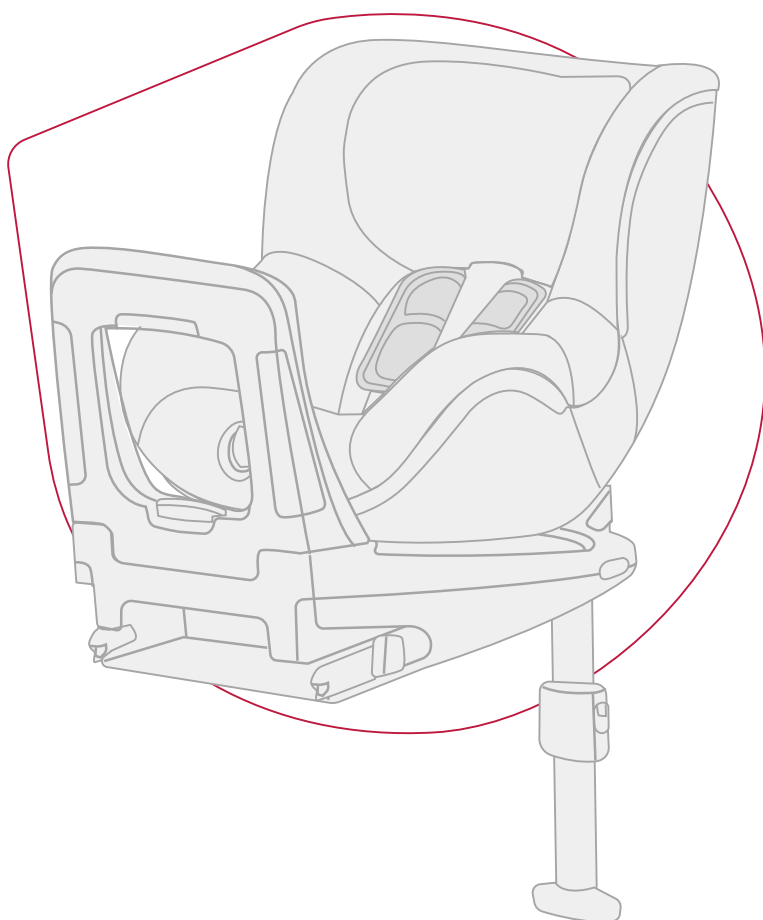
SK

NÁVOD NA POUŽITIE

britax
römer

DUALFIX M i-SIZE

<https://www.britax-roemer.com/product-support?pid=9226>



01

QR CODE

02

SCAN



03

READ



BRITAX RÖMER Child Safety EMEA
www.britax-roemer.com | hello@britax-roemer.com

Obsah

1	Vysvetlenie symbolov.....	3
2	Bezpečnosť.....	4
2.1	Návod na použitie.....	4
2.2	Účel použitia.....	4
2.3	Chybné použitie.....	4
2.4	Bezpečnostné upozornenia.....	4
3	Nastavenia.....	5
3.1	Nastavenie opierky hlavy.....	5
3.2	Nastavenie uhla sedenia.....	5
3.3	Zmena smeru jazdy.....	5
4	Použitie vo vozidle.....	7
4.1	Zaistenie detskej autosedačky.....	7
4.2	Uvoľnenie detskej autosedačky.....	9
5	Pripútanie a odopnutie.....	10
5.1	Funkcia nastupovania a vystupovania.....	10
5.2	Pripútanie dieťaťa.....	11
5.3	Kontrola pred každou jazdou.....	12
5.4	Odopnutie dieťaťa.....	12
6	Čistenie a údržba.....	13
6.1	Poťah.....	13
6.2	Ramenné vankúšiky.....	14
6.3	Zámok bezpečnostného pásu.....	15
6.4	Odstránenie problémov.....	15
7	Skladovanie a likvidácia.....	17
7.1	Skladovanie.....	17
7.2	Likvidácia.....	17
8	Kontakt.....	18

1 Vysvetlenie symbolov

Výstražné upozornenia

V tomto návode na použitie sú uvedené výstražné upozornenia, ktoré poukazujú na možné nebezpečné situácie. Výstražné upozornenia vás informujú o nasledujúcich bodoch:

- stupeň nebezpečenstva,
- druh a zdroj nebezpečenstva,
- následky pri nerešpektovaní pokynov,
- opatrenia na odvrátenie nebezpečenstva.

Výstražné upozornenia sú zobrazené takto:

VAROVANIE


druh a zdroj nebezpečenstva

následky pri nerešpektovaní pokynov

- ▶ opatrenia na odvrátenie nebezpečenstva.

Stupeň nebezpečenstva	Význam
NEBEZPEČENSTVO	Označuje nebezpečné situácie, ktoré, ak sa im nevyhnete, vedú k ťažkým poraneniam alebo smrti.
VAROVANIE	Poukazuje na nebezpečnú situáciu, ktorá, ak sa jej nevyhnete, môže viesť k ťažkým poraneniam alebo smrti.
POZOR	Poukazuje na nebezpečnú situáciu, ktorá ak sa jej nevyhnete, môže viesť k ľahkým až stredne ťažkým poraneniam.
UPOZORNENIE	Upozorňuje na situácie, ktoré môžu viesť k vecným škodám.

Značky a symboly

 Upozorňuje vás na dôležité informácie.

Jednotlivý krok postupu

▶ ...

Krok postupu

1. Vyzýva vás ku konaniu.
2. Definované poradie krokov postupu.
3. ...

Výsledok konania

✓ Tu nájdete výsledok poradia krokov postupu.

2 Bezpečnosť

2.1 Návod na použitie

Tento návod na použitie je súčasťou výrobku a pomáha zaistiť bezpečné použitie. Nedodržanie môže mať za následok smrteľné zranenia. V prípade nejasností výrobok nepoužívajte a okamžite kontaktujte špecializovaného predajcu.

- ▶ Prečítajte si tento návod na použitie.

2.2 Účel použitia

Tento výrobok bol navrhnutý, testovaný a schválený v súlade s normou UN R129/03.

Tento výrobok je určený iba na zaistenie dieťaťa vo vozidle. Výrobok je povolený pre nasledujúce údaje:

Označenie	Hodnota
Telesná výška	Škrupina sedadla otočená dozadu: 61 - 105 cm Škrupina sedadla otočená dopredu: od 15 mesiacov a 76 - 105 cm
Telesná hmotnosť	≤ 18 kg

Upravením výrobku sa schválenie stáva neplatným. Zmeny môže vykonávať iba výrobca. Nálepky na výrobku sú dôležitou súčasťou výrobku.

- ▶ Na výrobku nevykonávajte žiadne úpravy.
- ▶ Z výrobku neodstraňujte žiadne nálepky.

2.3 Chybné použitie

- ▶ Výrobok nepoužívajte ako hračku.
- ▶ Výrobok nepoužívajte ako sedadlo mimo vozidla, a to ani na skúšobné sedenie.
- ▶ Na zaistenie detskej sedačky používajte výhradne tie upevňovacie body, ktoré sú popísané v tomto návode na použitie.
- ▶ Výrobok nezabezpečujte 2-bodovým ani 3-bodovým pásom.
- ▶ Dbajte nato, aby výrobok nebol zaseknutý medzi tvrdými predmetmi (dvere vozidla, koľajničky sedadla atď.).
- ▶ Výrobok uchovávajte mimo dosahu vlhkosti, mokra, tektúrn, prachu a soľnej hmlý.
- ▶ Na výrobok nepokladajte ťažké predmety.
- ▶ Časti výrobku nikdy nemažte ani naolejujte.
- ▶ Citlivé poťahy sedadiel vozidla sa môžu poškodiť. Použite podložku BRITAX RÖMER pre detskú sedačku. Je dostupná samostatne.

2.4 Bezpečnostné upozornenia

Nebezpečenstvo poranenia poškodenou detskou sedačkou

V prípade nehody s nárazovou rýchlosťou vyššou ako 10 km/h môže dôjsť za určitých okolností k poškodeniu detskej sedačky bez toho, aby bolo poškodenie okamžite viditeľné. Pri ďalšej nehode môžu v dôsledku toho vzniknúť vážne zranenia.

- ▶ Z dôvodu nehody výrobok vymeňte.
- ▶ Poškodený výrobok (aj keď spadol na zem) nechajte skontrolovať.
- ▶ Pravidelne kontrolujte všetky dôležité časti, či nie sú poškodené.
- ▶ Uistite sa, že všetky mechanické komponenty perfektne fungujú.

Nebezpečenstvo popálenia na horúcich komponentoch

Komponenty výrobku sa môžu zohrievať slnečným žiarením. Detská pokožka je citlivá, a preto sa môže zraniť.

- ▶ Ak výrobok nepoužívate, chráňte ho pred intenzívnym priamym slnečným žiarením.

Nebezpečenstvo poranenia počas používania

Vo vozidle môže teplota nebezpečne rýchlo stúpať. Navyše aj vystúpenie na jazdnom pruhu môže byť nebezpečné.

- ▶ Nikdy nenechávajte dieťa vo vozidle bez dozoru.
- ▶ Nechajte dieťa nastupovať alebo vystupovať z vozidla iba na strane chodníka.

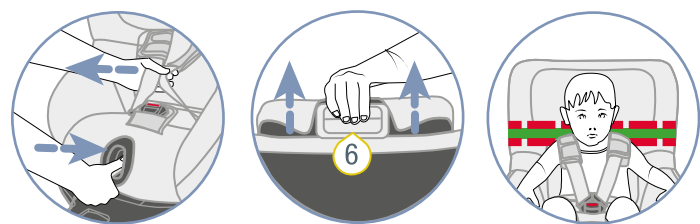
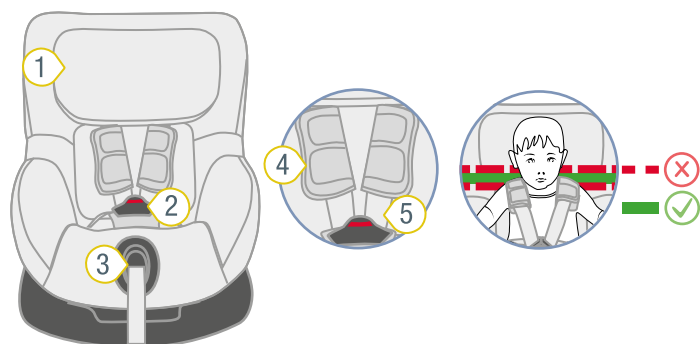
Nebezpečenstvo poranenia nezabezpečenými predmetmi

V prípade núdzového brzdzenia alebo nehody môžu nezabezpečené predmety a osoby zraniť ostatných cestujúcich.

- ▶ Výrobok zaisťujte výhradne len tak, ako je to popísané v tomto návode na použitie.
- ▶ Zaistite operadlá sedadiel vozidla (napr. sklápacie zadné sedadlo nechajte zapadnúť do polohy).
- ▶ Zaistite všetky ťažké predmety alebo predmety s ostrými hranami vo vozidle (napr. na odkladacej doske).
- ▶ Uistite sa, že všetky osoby vo vozidle sú pripútané.
- ▶ Uistite sa, že výrobok je vo vozidle vždy zaistený, a to aj vtedy, keď sa v ňom neprepravuje dieťa.

3 Nastavenia

3.1 Nastavenie opierky hlavy



- ① Opierka hlavy
- ② Zámok bezpečnostného pásu
- ③ Nastavovacie tlačidlo
- ④ Ramenné vankúšky
- ⑤ Ramenný pás
- ⑥ Uvoľňovacie tlačidlo

1. Skontrolujte, či je opierka hlavy 1 správne nastavená.

ⓘ Ak sú ramenné pásy vo výške ramien dieťaťa alebo mierne nad nimi, opierka hlavy je správne nastavená.

► Keď opierka hlavy nie je správne nastavená, postupujte podľa nasledujúcich krokov.

2. Ak chcete bezpečnostné pásy uvoľniť, stlačte nastavovacie tlačidlo 3 a naraz potiahnite oba ramenné pásy 5 smerom dopredu.

ⓘ Ramenné vankúšky nie sú spojené s ramennými pásmi. Ťahaním za ramenné vankúšky sa bezpečnostné pásy neuvoľnia. Ťahajte výhradne za ramenné pásy.

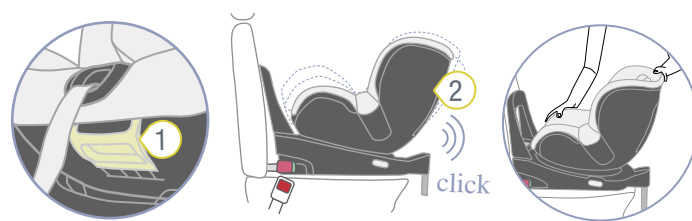
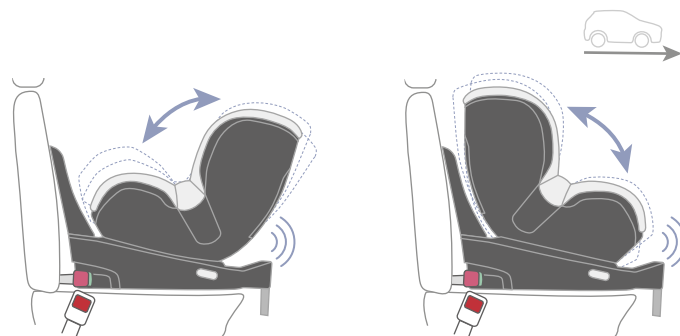
3. Držte stlačené uvoľňovacie tlačidlo 6 a opierku hlavy 1 posuňte až k správnej výške ramien.

4. Skontrolujte, či opierka hlavy 1 správne zapadla na miesto tak, že opierku hlavy 1 zatlačíte smerom nadol.

✓ Opierka hlavy 1 je správne nastavená.

✓ Opierka hlavy 1 je zapadnutá.

3.2 Nastavenie uhla sedenia



- ① Nastavovacia rukoväť
- ② Škrupina sedadla

ⓘ Škrupinu sedadla môžete používať v šiestich rôznych uhloch sklonu otočenú v smere a proti smeru jazdy.

1. Potiahnite nastavovaciu rukoväť 1 smerom dopredu a posuňte škrupinu sedadla 2 do požadovanej polohy.

✓ Škrupina sedadla 2 zapadne na miesto so zvukom „kliknutia“.

2. Ak chcete skontrolovať, či je škrupina sedadla 2 zapadnutá na mieste, zatiahnite za ňu.

3.3 Zmena smeru jazdy

⚠ VAROVANIE

Nebezpečenstvo poranenia predným airbagom

Airbagy sú určené pre zadržiavanie dospelých. Použitie predného airbagu so škrupinou sedadla otočenou proti smeru jazdy môže viesť k ťažkým alebo smrteľným poraneniam.

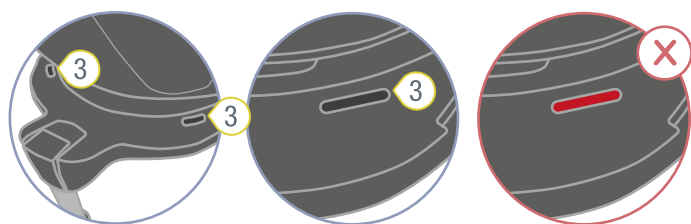
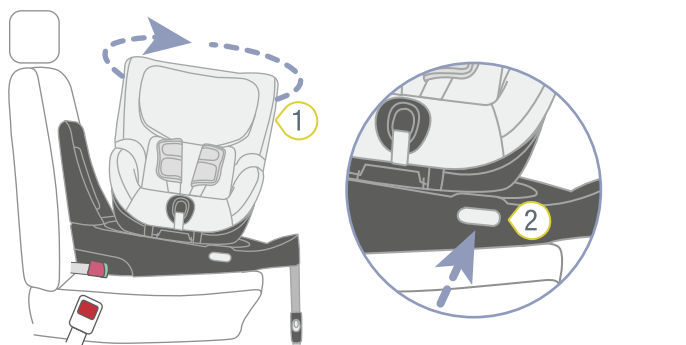
- Deaktivujte predný airbag.
- Nikdy nepoužívajte škrupinu sedadla otočenú proti smeru jazdy, keď je aktívny predný airbag.
- Dodržiavajte a riadte sa pokynmi uvedenými v manuále vozidla.

VAROVANIE

Nebezpečenstvo poranenia v dôsledku nesprávneho vyrovnania

Vyrovnanie škrupiny sedadla je pre ochranu dieťaťa rozhodujúce. Pri nesprávnom použití môže už aj brzdenie viesť k vážnemu až smrteľnému poraneniu.

- ▶ Ak je vaše dieťa menšie ako 76 cm alebo mladšie ako 15 mesiacov, nepoužívajte detskú autosedačku otočenú v smere jazdy.
- ▶ Spoločnosť Britax Römer odporúča používať detskú autosedačku čo najdlhšie otočenú proti smeru jazdy.
- ▶ Pred každou jazdou autom sa uistite, že je otočná škrupina sedadla detskej autosedačky zaistená.



① Škrupina sedadla ③ Indikátory

② Otočné tlačidlo

1. Na zmenu smeru jazdy stlačte otočné tlačidlo 2.
 2. Škrupinu sedadla 1 otočte do želaného smeru.
- ✓ Škrupina sedadla počuteľne zapadne na miesto.
 - ✓ Dva Indikátory 3 zobrazujú čiernu farbu.

VAROVANIE Nebezpečenstvo poranenia nezabezpečenou škrupinou sedadla. Zatiahnutím za škrupinu sedadla sa uistíte, či je zapadnutá na miesto. Skontrolujte farbu oboch indikátorov otáčania. V oboch prípadoch musí byť zobrazená čierna farba.

4 Použitie vo vozidle

4.1 Zaistenie detskej autosedačky

4.1.1 Vybratie sedadla

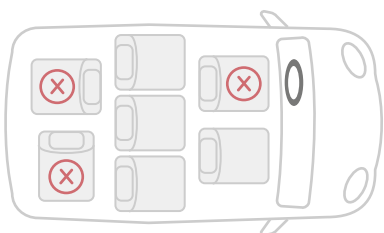
1. Vyberte vhodné sedadlo.

– Vhodné sú sedadlá vozidla so schválením i-Size.

ⓘ V ojedinelých prípadoch je nastavenie detskej autosedačky na sedadlách vozidla so schválením i-Size obmedzené.

– Vhodné sú sedadlá vozidla s držiakmi ISOFIX, ktoré skontrolovala a schválila naša spoločnosť. Nájdete ich v našom zozname typov na www.britax-roemer.com.

– Pre použitie sú schválené iba sedadlá vozidla v smere jazdy.



2. Dodržiavajte a riadte sa manuálom vozidla.

ⓘ Spoločnosť Britax Römer odporúča umiestniť sedadlá vozidla takto.

Pri použití na prednom sedadle:

▶ Predné sedadlo posuňte čo najviac dozadu.

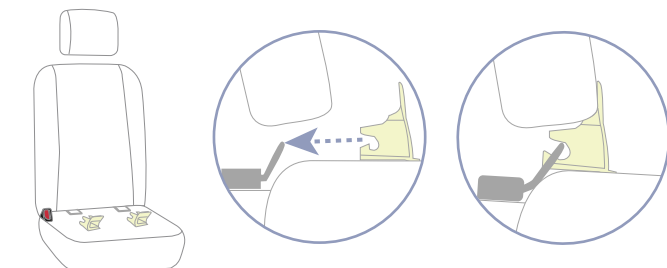
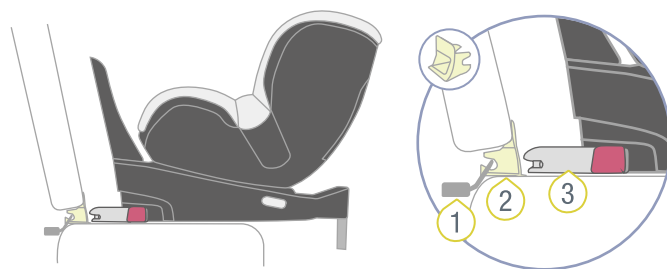
Pri použití na zadnom sedadle:

▶ Zadné sedadlo posuňte čo najviac dozadu.

▶ Predné sedadlo posuňte čo najviac dopredu.

4.1.2 Pripevnenie vkladacích pomôcok

ⓘ Vkladacie pomôcky uľahčujú pripojenie zaistovacieho ramena ISOFIX detskej autosedačky k držiakom ISOFIX sedadla vozidla. Určité vozidlá už majú integrované vkladacie pomôcky. Skontrolujte, či vozidlo už má integrované vkladacie pomôcky. Ak ich vozidlo nemá, spoločnosť Britax Römer odporúča použitie vkladacích pomôcok. Tieto sú súčasťou rozsahu dodávky detskej autosedačky.



① Držiak ISOFIX

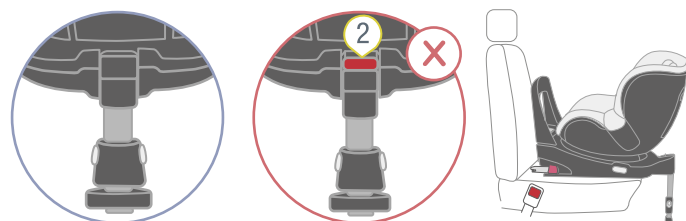
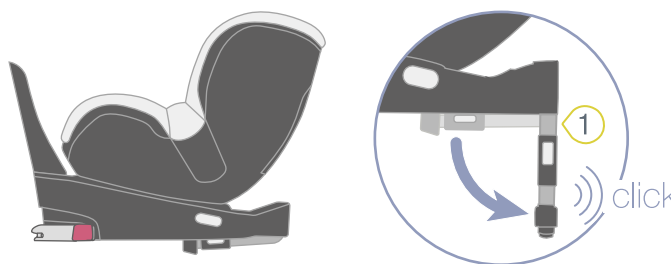
③ Zaistovacie rameno ISOFIX

② Vkladacia pomôcka

▶ Upnite dve vkladacie pomôcky 2 tak, aby výrez ukazoval smerom hore na držiak ISOFIX 1 sedadla vozidla.

ⓘ V prípade sedadiel vozidla so sklopným operadlom sa musia pred sklopením operadla vkladacie pomôcky 2 opäť odstrániť.

4.1.3 Umiestnenie detskej autosedačky



① Podperná noha

② Indikátor vyklopenia

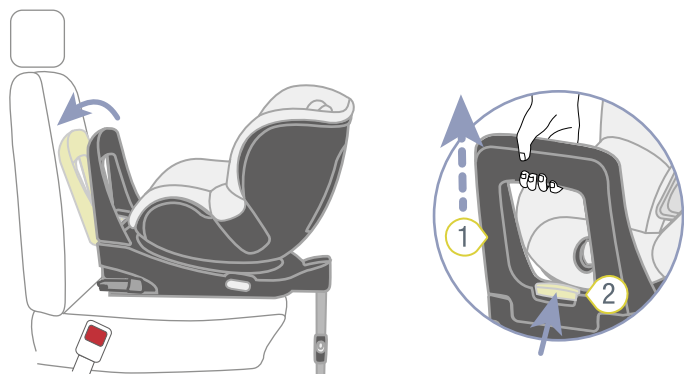
1. Podpernú nohu 1 úplne odklopte od detskej autosedačky.

✓ Podperná noha 1 počuteľne zapadne na miesto.

✓ Červený indikátor vyklopenia 2 už nie je viditeľný.

2. Detskú autosedačku umiestnite na vybrané sedadlo vozidla.
3. Podpernú nohu 1 úplne odklopte od detskej autosedačky.

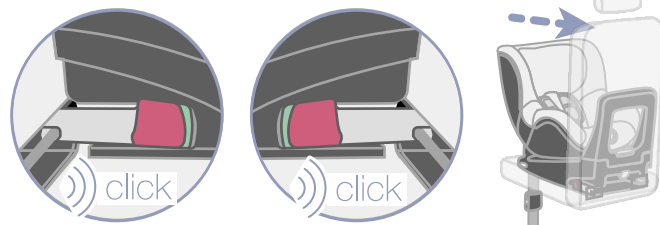
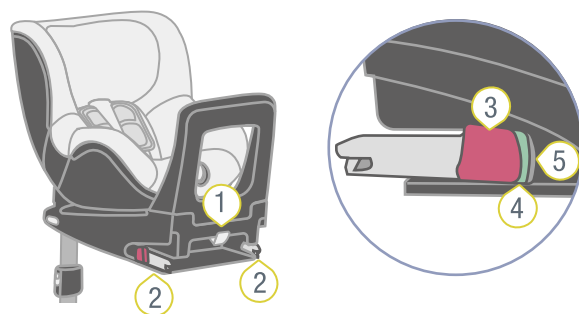
4.1.4 Nastavenie tlmiaceho oblúku



- ① Nastavovacia rukoväť ② Tlmiaci oblúk

1. Nastavovaciu rukoväť 1 držte stlačenú.
2. Odtiahnite tlmiaci oblúk 2 smerom nahor.
- ✓ Tlmiaci oblúk 2 je teraz možné nastaviť.
3. Prispôbte tlmiaci oblúk 2 na operadlo sedadla vozidla.
4. Nastavovaciu rukoväť 1 pustite.
- ✓ Tlmiaci oblúk 2 počuteľne zapadne na miesto.
5. Skontrolujte, či tlmiaci oblúk 2 zapadol na miesto tak, že zaň zatiahnete.

4.1.5 Pripevnenie ISOFIX



- ① Sivé látkové pútko ④ Sivé poistné tlačidlo
 ② Zaisťovacie rameno ISOFIX ⑤ Zelený indikátor ISOFIX
 ③ Červené uvoľňovacie tlačidlo

1. Zaisťovacie ramená ISOFIX 2 vysuňte tak, že potiahnete za sivé látkové pútko 1.
- ✓ Zaisťovacie ramená ISOFIX 2 sú úplne vytiahnuté.

i Predtým ako spojíte zaisťovacie ramená ISOFIX detskej autosedačky s držiakmi ISOFIX sedadla vozidla, musíte sa uistiť, že sú otvorené a pripravené na použitie. Zaisťovacie ramená ISOFIX sú otvorené, keď nie je vidieť bočný zelený indikátor.

- ▶ Ak chcete otvoriť zaisťovacie ramená ISOFIX 2, stlačte proti sebe sivé poistné tlačidlo 5 a červené uvoľňovacie tlačidlo 3.

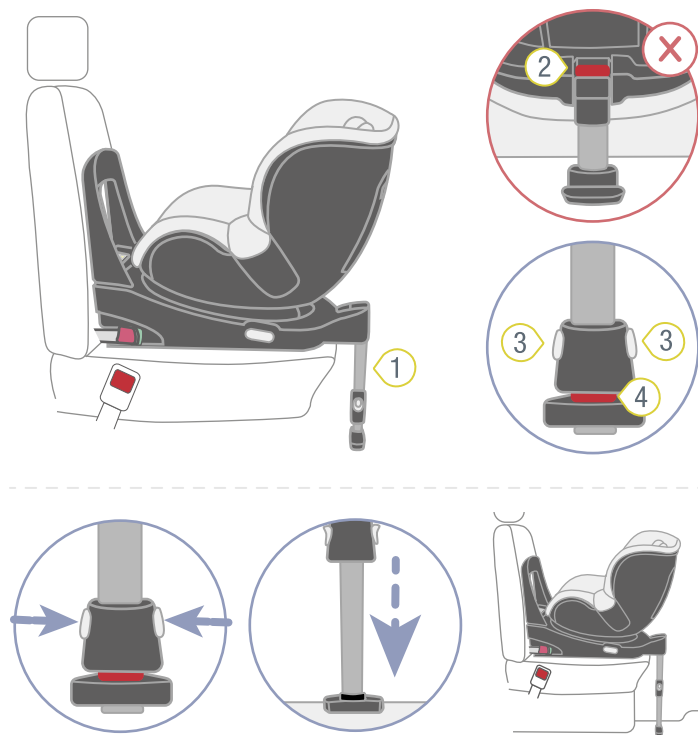
2. Zaisťovacie ramená ISOFIX 2 pripojte k držiakom ISOFIX sedadla vozidla.
- ✓ Obe zaisťovacie ramená ISOFIX 2 počuteľne zapadnú na miesto.
- ✓ Zelený indikátor 4 je viditeľný na oboch zaisťovacích ramenách ISOFIX 2.

⚠ VAROVANIE Nebezpečenstvo poranenia v dôsledku nezaistenej detskej autosedačky. Uistite sa, že obe zaisťovacie ramená ISOFIX úplne zapadli na miesto. Oba zelené indikátory musia byť viditeľné.

3. Zatlacite detskú autosedačku silou tak ďaleko dozadu, ako to pôjde.

4. Skontrolujte, či sú zaisťovacie ramená ISOFIX 2 pripojené k držiakom ISOFIX na oboch stranách tak, že za detskú autosedačku zatiahnete.
- ✓ Ak nie je možné uvoľniť žiadne zo zaisťovacích ramien ISOFIX 2, obidve sú bezpečne spojené s vozidlom.

4.1.6 Nastavenie podpernej nohy



- ① Podperná noha ③ Nastavovacie tlačidlá
 ② Indikátor vyklopenia ④ Indikátor podpery

1. Uistite sa, že je podperná noha 1 stále vyklopená.
 - ✓ Červený indikátor vyklopenia 2 už nie je viditeľný.
 2. Držte stlačené obe nastavovacie tlačidlá 3.
 3. Vysuňte podpernú nohu 1 až na podlahu vozidla.
 4. Pustite obe nastavovacie tlačidlá 3.
 - ✓ Obe nastavovacie tlačidlá 3 počuteľne zapadnú na miesto.
 - ✓ Červený indikátor podpery 4 už nie je viditeľný.
 - ✓ Spodná strana detskej autosedačky je na sedacej ploche sedadla vozidla.
- ⚠ VAROVANIE** Riziko poranenia v dôsledku nestabilnej podpernej nohy. Podpernú nohu nikdy nepodkladajte žiadnym predmetom. Uistite sa, že podperná noha stabilne stojí na podlahe vozidla.
5. Uistite sa, že podperná noha 1 nezdvíha spodnú časť detskej autosedačky zo sedacej plochy sedadla vozidla.

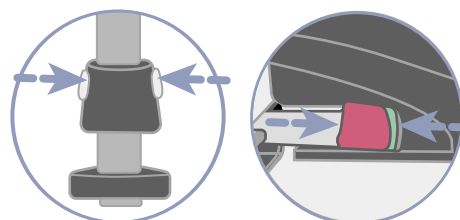
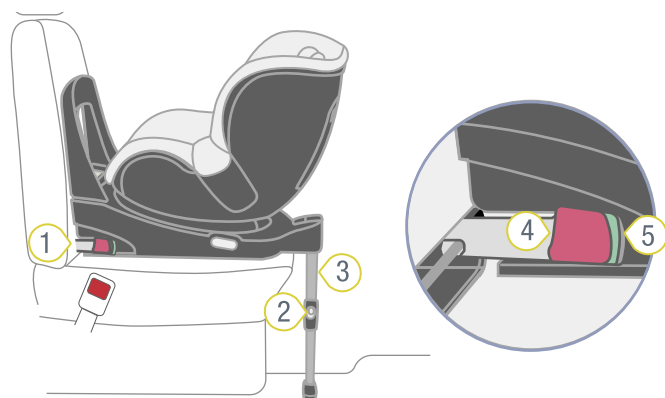
4.2 Uvoľnenie detskej autosedačky

⚠ VAROVANIE

Nebezpečenstvo poranenia nezabezpečenými predmetmi

V prípade núdzového brzdenia alebo nehody môže nezaisťovaná detská autosedačka zraniť cestujúcich vo vozidle.

- Detskú autosedačku vždy vo vozidle upevnite, aj keď sa v nej neprepravuje žiadne dieťa.



- ① Zaisťovacie rameno ISOFIX ④ Červené uvoľňovacie tlačidlo
 ② Nastavovacie tlačidlá ⑤ Sivé poistné tlačidlo
 ③ Podperná noha

1. Držte stlačené obe nastavovacie tlačidlá 2.
2. Spodnú časť podpernej nohy 3 zasuňte do vrchnej časti.
3. Pustite nastavovacie tlačidlá 2.
- ✓ Podperná noha 3 je úplne zasunutá.
4. Ak chcete otvoriť zaisťovacie ramená ISOFIX 1, tlačte proti sebe sivé poistné tlačidlo 5 a červené uvoľňovacie tlačidlo 4.
5. Zatlačte zaisťovacie ramená ISOFIX 1 späť do spodnej časti sedadla.
- ✓ Zaisťovacie ramená ISOFIX 1 sú chránené proti poškodeniu.

5 Pripútanie a odopnutie

5.1 Funkcia nastupovania a vystupovania

VAROVANIE

Nebezpečenstvo poranenia predným airbagom

Airbagy sú určené pre zadržiavanie dospelých. Použitie predného airbagu so škrupinou sedadla otočenou proti smeru jazdy môže viesť k ťažkým alebo smrteľným poraneniam.

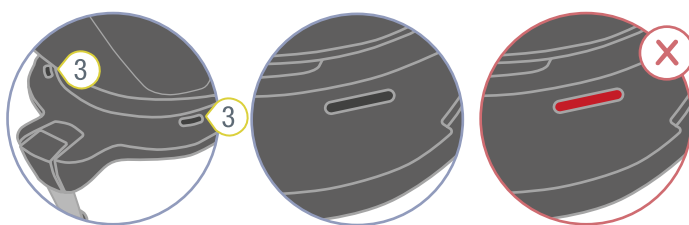
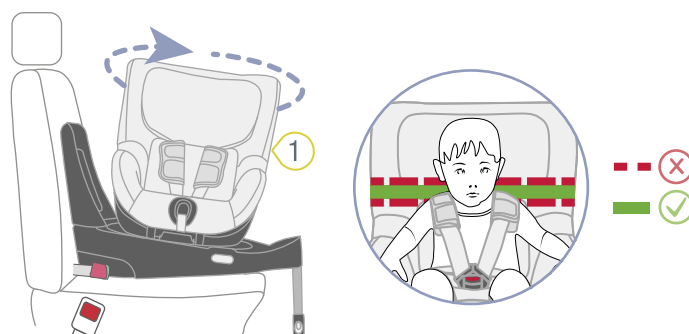
- ▶ Deaktivujte predný airbag.
- ▶ Nikdy nepoužívajte škrupinu sedadla otočenú proti smeru jazdy, keď je aktívny predný airbag.
- ▶ Dodržiavajte a riadte sa pokynmi uvedenými v manuále vozidla.

VAROVANIE

Nebezpečenstvo poranenia v dôsledku nesprávneho vyrovnania

Vyrovnanie škrupiny sedadla je pre ochranu dieťaťa rozhodujúce. Pri nesprávnom použití môže už aj brzdenie viesť k vážnemu až smrteľnému poraneniu.

- ▶ Ak je vaše dieťa menšie ako 76 cm alebo mladšie ako 15 mesiacov, nepoužívajte detskú autosedačku otočenú v smere jazdy.
- ▶ Spoločnosť Britax Römer odporúča používať detskú autosedačku čo najdlhšie otočenú proti smeru jazdy.
- ▶ Pred každou jazdou autom sa uistite, že je otočná škrupina sedadla detskej autosedačky zaistená.



- 1 Škrupina sedadla 3 Indikátor otáčania
2 Otočné tlačidlo

1. Stlačte otočné tlačidlo 2 a súčasne otočte škrupinu sedadla 1 smerom k dverám vozidla.
2. Zaistite dieťa (viď "Pripútanie dieťaťa", strana 11).
3. Škrupinu sedadla 1 zaistite jej otočením naspäť.
✓ Škrupina sedadla 1 počuteľne zapadne na miesto.
✓ Oba indikátory otáčania 3 zobrazujú čiernu farbu.

VAROVANIE Nebezpečenstvo poranenia nezabezpečenou škrupinou sedadla. Zatiahnutím za škrupinu sedadla sa uistíte, či je zapadnutá na miesto. Skontrolujte farbu oboch indikátorov otáčania. V oboch prípadoch musí byť zobrazená čierna farba.

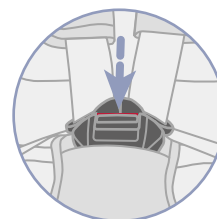
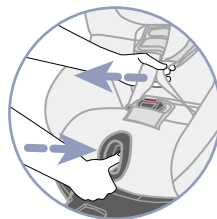
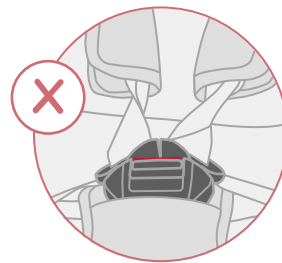
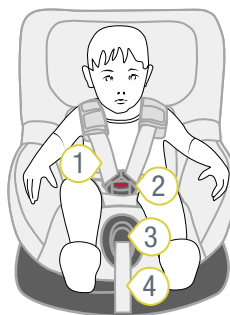
5.2 Pripútanie dieťaťa

⚠ VAROVANIE

Nebezpečenstvo poranenia predným airbagom

Airbagy sú určené pre zadržiavanie dospelých. Použitie predného airbagu so škrupinou sedadla otočenou proti smeru jazdy môže viesť k ťažkým alebo smrteľným poraneniám.

- ▶ Deaktivujte predný airbag.
- ▶ Nikdy nepoužívajte škrupinu sedadla otočenú proti smeru jazdy, keď je aktívny predný airbag.
- ▶ Dodržiavajte a riadte sa pokynmi uvedenými v manuále vozidla.



⚠ VAROVANIE

Nebezpečenstvo poranenia v dôsledku nedostatočného upevnenia bezpečnostného pásu

Nedostatočne upevnené oblasti bezpečnostného pásu vozidla sú tie, ktoré nie sú napnuté na tele dieťaťa. Nedostatočné upevnenie bezpečnostného pásu má negatívny vplyv na ochrannú funkciu sedačky.

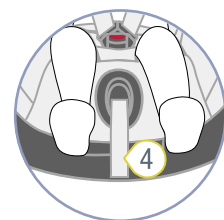
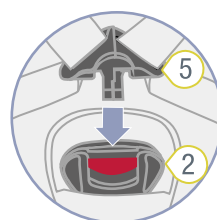
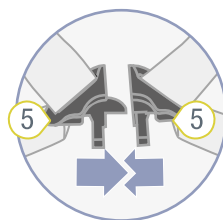
- ▶ Uistite sa, že sú bezpečnostné pásy napnuté a nie prekrútené.
- ▶ Zabráňte tomu, aby malo dieťa pod bezpečnostným pásom hrubé oblečenie.



- ① Ramenné pásy
- ② Zámok bezpečnostného pásu
- ③ Nastavovacie tlačidlo
- ④ Nastavovací pás ho pásu

1. Ak chcete bezpečnostné pásy uvoľniť, stlačte nastavovacie tlačidlo 3 a naraz potiahnite oba ramenné pásy 1 smerom dopredu.
2. Otvorte zámok bezpečnostného pásu 2 stlačením červeného tlačidla.
3. Presuňte zámok bezpečnostného pásu 2 smerom dopredu.
4. Posadte dieťa do škrupiny sedadla.
5. Ramenné pásy 1 položte cez ramená dieťaťa.

⚠ **VAROVANIE** Nebezpečenstvo poranenia v dôsledku nesprávneho zaistenia dieťaťa. Uistite sa, že ramenné pásy nie sú prekrútené alebo zamenené.



- ② Zámok bezpečnostného pásu
- ⑤ Jazýčky zámku ho pásu
- ④ Nastavovací pás

6. Spojte oba jazýčky zámku 5.
7. Zasuňte spojené jazýčky zámku 5 do spony zámku bezpečnostného pásu 2.

✓ Jazýčky zámku 5 počuteľne zapadnú.

8. Ťahajte za nastavovací pás 4, kým ramenné pásy 1 nebudú tesne priliehať k telu dieťaťa.

▲ VAROVANIE Riziko poranenia brucha (oblasť mäkkých orgánov v bruchu). Zabezpečte, aby bedrové pásy boli čo najnižšie nad slabínami dieťaťa.

5.3 Kontrola pred každou jazdou

Pre bezpečnosť dieťaťa skontrolujte pred každou jazdou autom nasledujúce body.

1. Obe zaisťovacie ramená ISOFIX sú zapadnuté v držiakoch ISOFIX.
2. Oba zelené indikátory zaisťovacích ramien ISOFIX sú úplne viditeľné.
3. Podperná noha stabilne stojí na podlahe vozidla.
4. Červený indikátor vyklopenia podpernej nohy už nie je viditeľný.
5. Červený indikátor podpernej nohy už nie je viditeľný.
6. Škrupina sedadla je úplne zapadnutá na mieste.
7. Indikátory otáčania škrupiny sedadla sú úplne čierne.
8. Bezpečnostné pásy detskej autosedačky tesne priliehajú k telu dieťaťa bez toho, aby sa zarezávali.
9. Opierka hlavy je správne nastavená.
10. Ramenné vankúšiky sa nachádzajú v správnej polohe pre dieťa.
11. Bezpečnostné pásy nie sú prekrútené ani zamenené.
12. Predný airbag je deaktivovaný, keď sa škrupina sedadla používa otočená proti smeru jazdy.
13. Detská autosedačka sa používa v súlade s určením vzhľadom na vek a telesnú výšku dieťaťa (viď "Účel použitia", strana 4).

▲ VAROVANIE

Nebezpečenstvo poranenia v dôsledku chýbajúcej kontroly

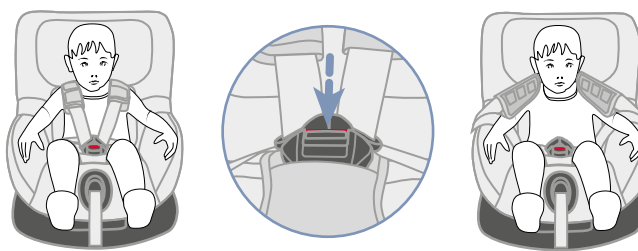
Počas jazdy sa dieťa môže pokúsiť odopnúť sa alebo uvoľniť detskú autosedačku. Ak dieťa nie je zaistené alebo detská sedačka nie je pripevnená, môže to viesť k ťažkým až smrteľným poraneniám.

Ak dieťa nie je zaistené alebo detská autosedačka nie je pripevnená:

- ▶ Okamžite zastavte vozidlo, len čo to dopravná situácia dovolí.
- ▶ Uistite sa, že je detská sedačka pripevnená.
- ▶ Uistite sa, že dieťa je bezpečne pripútané.

- ❗ Spoločnosť Britax Römer odporúča počas dlhých ciest robiť pravidelné prestávky, aby sa dieťa cítilo dobre. Dieťaťu doprajte možnosť hýbať sa.

5.4 Odopnutie dieťaťa

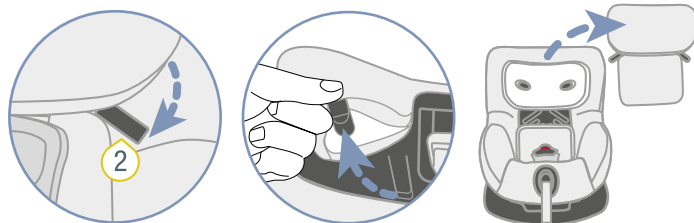
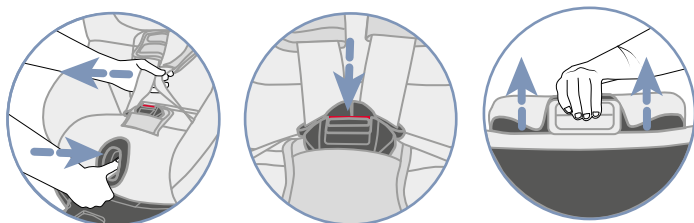
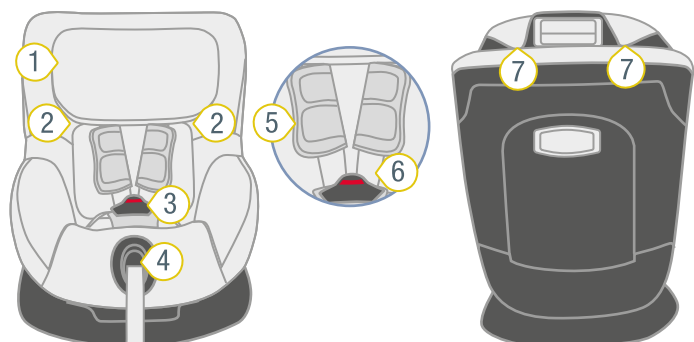


1. Otvorte zámok bezpečnostného pásu tak, že stlačíte červené tlačidlo.
2. Vyberte dieťa z detskej autosedačky.

6 Čistenie a údržba

6.1 Poťah

6.1.1 Stiahnutie poťahu z opierky hlavy



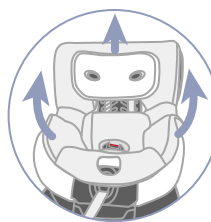
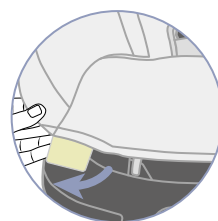
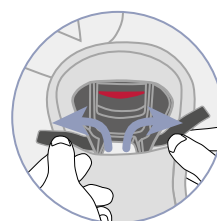
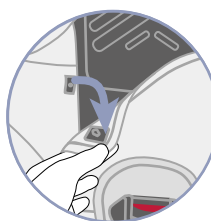
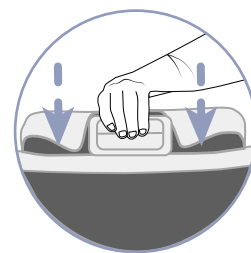
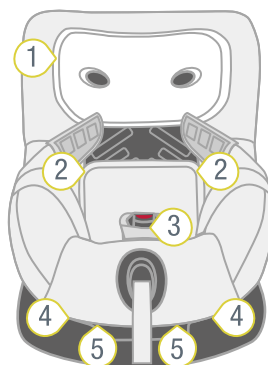
- 1 Opierka hlavy
- 2 Gumové pútko
- 3 Zámok bezpečnostného pásu
- 4 Nastavovacie tlačidlo
- 5 Ramenné vankúšky
- 6 Ramenný pás
- 7 Háčik

1. Ak chcete bezpečnostné pásy uvoľniť, stlačte nastavovacie tlačidlo 4 a naraz potiahnite oba ramenné pásy 6 smerom dopredu.

ⓘ Ramenné vankúšky nie sú spojené s ramennými pásmi. Ťahaním za ramenné vankúšky sa bezpečnostné pásy neuvolnia. Ťahajte výhradne za ramenné pásy.

- 2. Otvorte zámok bezpečnostného pásu 3 stlačením červeného tlačidla.
- 3. Opierku hlavy 1 prestavte do najvyššej polohy (viď "Nastavenie opierky hlavy", strana 5).
- 4. Uvoľnite gumové pútko 2 na spodnom okraji opierky hlavy.
- 5. Uvoľnite háčiky 7 na hornom okraji.
- 6. Zložte poťah.

6.1.2 Zloženie poťahu škrupiny sedadla



- 1 Opierka hlavy
- 2 Patentné gombíky
- 3 Suchý zips
- 4 Gumové pútko
- 5 Plastové karty

- 1. Škrupinu sedadla nastavte tak, aby bola v čo najplochšej polohe (viď "Nastavenie uhla sedenia", strana 5).
- 2. Opierku hlavy 1 nastavte do najspodnejšej polohy (viď "Nastavenie opierky hlavy", strana 5).
- 3. Otvorte patentné gombíky 2 vľavo a vpravo na zadnej strane poťahu.
- 4. Rozopnite suchý zips 3 na rozkrokovom vankúši.
- 5. Zveste gumové slučky 4, ako aj plastové karty 5 v oblasti nôh.
- 6. Zveste elastický šev poťahu z okraja škrupiny sedadla.
- 7. Ramenné pásy prevlečte cez výrez.
- 8. Stiahnite poťah z detskej autosedačky zdola nahor.

6.1.3 Čistenie poťahu

POZNÁMKA

Poškodenie dôležitých častí

- ▶ Pred umývaním zmenšovača sedadla odstráňte všetky penové a polystyrénové časti z vrchnej a spodnej časti.
- ▶ Tieto časti neperte v práčke.

❗ Nižšie uvedené poťahy môžete zložiť a vyprať v práčke:

- ▶ Poťah zmenšovača sedadla.
- ▶ Poťah opierky hlavy.
- ▶ Poťah škrupiny sedadla.

- ▶ Dodržiavajte pokyny uvedené na etikete poťahu.
- ▶ Poťah perie pri teplote 30 °C pomocou jemného pracieho prostriedku v práčke, použite program jemného prania.
- ▶ Ramenné vankúšiky môžete vybrať a oprat' vo vlažnej mydlovej vode.
- ▶ Plastové časti a bezpečnostné pásy môžete čistiť mydlovou vodou.
- ▶ Nepoužívajte agresívne čistiace prostriedky (ako rozpušťačlá).

6.1.4 Navlečenie poťahu

VAROVANIE

Nebezpečenstvo poranenia v dôsledku chýbajúceho poťahu sedačky

Sedačkový poťah je neoddeliteľnou bezpečnostnou súčasťou detskej sedačky. Nepoužívanie poťahu sedačky môže viesť k ťažkým alebo smrteľným zraneniam.

- ▶ Nikdy nepoužívajte detskú autosedačku bez zodpovedajúceho poťahu sedadla.
- ▶ Používajte výhradne originálny náhradný poťah sedadiel Britax Römer.
- ▶ Náhradné poťahy sedadiel sú dostupné u vášho špecializovaného predajcu.

- ▶ Na opätovné nasadenie poťahu postupujte v opačnom poradí.

VAROVANIE

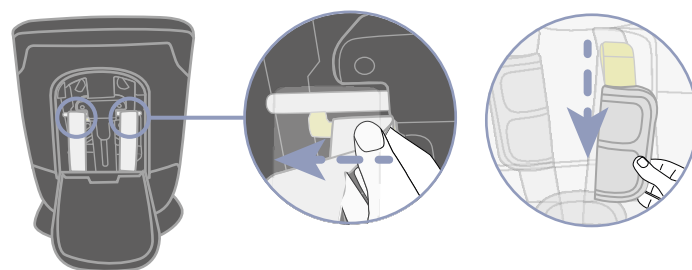
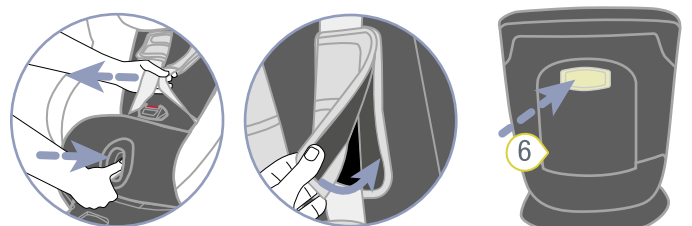
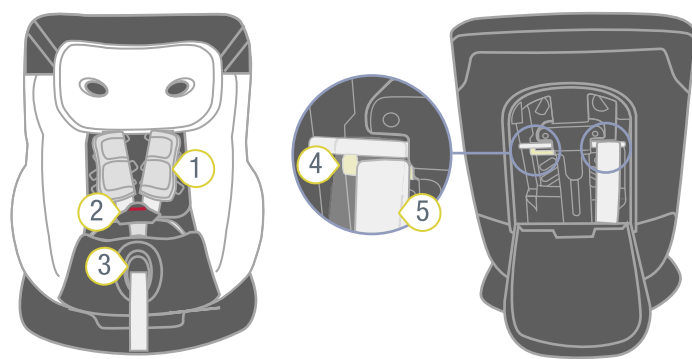
Nebezpečenstvo poranenia v dôsledku prekrútených bezpečnostných pásov

Prekrútené bezpečnostné pásy majú negatívny vplyv na ochrannú funkciu autosedačky.

- ▶ Uistite sa, že bezpečnostné pásy nie sú prekrútené.
- ▶ Uistite sa, že sú bezpečnostné pásy správne umiestnené v otvoroch poťahu pre bezpečnostné pásy.

6.2 Ramenné vankúšiky

6.2.1 Zloženie ramenných vankúšikov



- | | |
|-------------------------|----------------------------------|
| 1 Ramenné vankúšiky | 4 Plastová lamela |
| 2 Ramenný pás | 5 Koniec ramenného pásu |
| 3 Nastavovacie tlačidlo | 6 Priečinok na návod na použitie |

1. Ak chcete bezpečnostné pásy uvoľniť, stlačte nastavovacie tlačidlo 3 a naraz potiahnite oba ramenné pásy 2 smerom dopredu.

❗ Ramenné vankúšiky nie sú spojené s ramennými pásmi. Ťahaním za ramenné vankúšiky sa bezpečnostné pásy neuvoľnia. Ťahajte výhradne za ramenné pásy.

- Otvorte ramenné vankúšky 1 na bočných suchých zipsoch.
- Otočte škrupinu sedadla do polohy proti smeru jazdy.
- Otvorte priečinok na návod na použitie 6.
- Konce ramenných pásov 5 trochu vyťahnite.
- Zložte spodné pútka ramenných vankúšikov z plastových lamiel 4.
- Vyťahnite ramenné vankúšky 1 smerom dopredu z otvorov pre bezpečnostné pásy.

6.2.2 Pripevnenie ramenných vankúšikov

⚠ VAROVANIE

Nebezpečenstvo poranenia v dôsledku chýbajúcich ramenných vankúšikov

Ramenné vankúšky sú neoddeliteľnou bezpečnostnou súčasťou detskej autosedačky. Nepoužívanie ramenných vankúšikov môže viesť k ťažkým až smrteľným poraniam.

- ▶ Nikdy nepoužívajte detskú autosedačku bez zodpovedajúcich ramenných vankúšikov.
- ▶ Používajte výhradne originálne náhradné ramenné vankúšky Britax Römer.

- ▶ Na opätovné nasadenie ramenných vankúšikov postupujte v opačnom poradí.

⚠ VAROVANIE

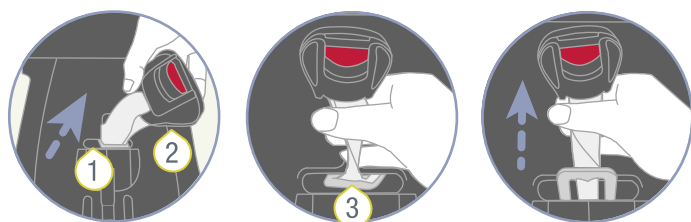
Nebezpečenstvo poranenia v dôsledku prekrútených ramenných vankúšikov

Prekrútené bezpečnostné pásy majú negatívny vplyv na ochrannú funkciu autosedačky.

- ▶ Uistite sa, že ramenné vankúšky a bezpečnostné pásy nie sú prekrútené alebo zamenené.
- ▶ Uistite sa, že ramenné pásy ležia v ramenných vankúškoch pod čiernym krycím lemom.

6.3 Zámok bezpečnostného pásu

6.3.1 Odstránenie zámku bezpečnostného pásu



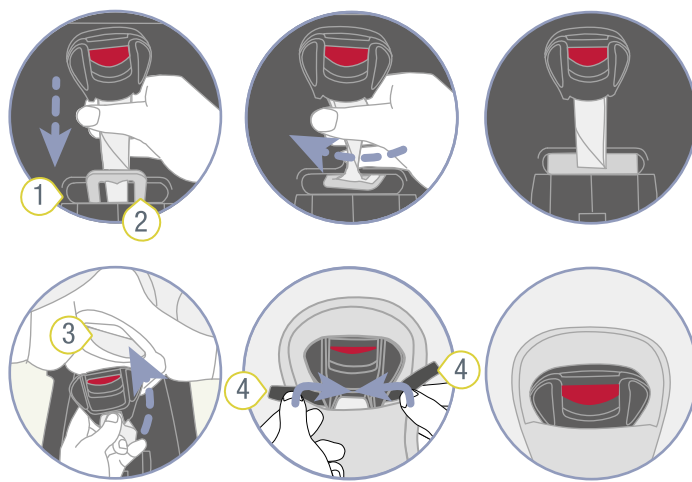
- Rozkrokový pás
- Zámok bezpečnostného pásu
- Kovová doštička

- Odstráňte poťah škrupiny sedadla (viď "Zloženie poťahu škrupiny sedadla", strana 13).
- Otočte rozkrokový pás 1 s kovovou doštičkou 3 v pozdĺžnom otvore.
- Pretlačte kovovú doštičku 3 úzkym okrajom dopredu cez otvor pre bezpečnostný pás.

6.3.2 Čistenie zámku bezpečnostného pásu

- Zámok bezpečnostného pásu namáčajte aspoň jednu hodinu. Na tento účel použite teplú vodu s prostriedkom na umývanie riadu.
- Zámok bezpečnostného pásu dôkladne opláchnite a vysušte.

6.3.3 Upevnenie zámku bezpečnostného pásu



- Pozdĺžny otvor
- Kovová doštička
- Otvor poťahu pre bezpečnostný pás
- Suchý zips

- Kovovú doštičku 2 úplne zasuňte spredu do pozdĺžneho otvoru 1.
- Rozkrokový pás s kovovou doštičkou 2 otočte o 90° naprieč v smere jazdy, kým sa nezachytí v pozdĺžnom otvore 1.

⚠ VAROVANIE Nebezpečenstvo poranenia nezaisteným zámkom bezpečnostného pásu. Uistite sa, že zámok bezpečnostného pásu je pevne pripevnený k škrupine sedadla tak, že zaň silno zatiahnete.

- Opäť upevnite poťah (viď "Navlečenie poťahu", strana 14).

6.4 Odstránenie problémov

Zámok bezpečnostného pásu

Zámok bezpečnostného pásu je neoddeliteľnou súčasťou detskej autosedačky a plní dôležité funkcie na zaistenie dieťaťa. Uistite sa, že zámok bezpečnostného pásu bezchybne funguje.

Možné problémy:

- Po stlačení červeného odist'ovacieho tlačidla sa jazýčky zámku vysúvajú len pomaly.
- Jazýčky zámku už nezapadajú na miesto.
- Jazýčky zámku zapadnú na miesto, ale nie je to počuť.
- Jazýčky zámku sa do zámku bezpečnostného pásu dajú zatlačiť len ťažko.
- Na otvorenie zámku bezpečnostného pásu je potrebná veľká sila.

Riešenie:

- ▶ Vyčistíte zámok bezpečnostného pásu (viď "Čistenie zámku bezpečnostného pásu", strana 15).

Spojenie ISOFIX

Spojenie ISOFIX je neoddeliteľnou súčasťou detskej autosedačky a plní dôležité funkcie na zaistenie detskej autosedačky. Uistite sa, že spojenie ISOFIX funguje bezchybne.

Možný problém:

- Zaisťovacie ramená ISOFIX detskej autosedačky nie je možné pripojiť k držiakom ISOFIX vozidla.

Riešenie:

- ▶ Vyčistíte držiaky ISOFIX vozidla.

7 Skladovanie a likvidácia

7.1 Skladovanie

Ak nebudete výrobok dlhšiu dobu používať, dbajte na nasledujúce informácie.

- ▶ Výrobok uschovajte na bezpečnom a suchom mieste.
- ▶ Dodržiavajte teplotu skladovania v rozsahu 20 až 25 °C.
- ▶ Na výrobok nepokladajte ťažké predmety.
- ▶ Neskladujte výrobok priamo pri zdrojoch tepla alebo na priamom slnečnom svetle.
- ▶ Výrobok chráňte pred vlhkosťou, mokrom, kvapalinami, prachom a soľnou hmlou.

7.2 Likvidácia

- ▶ Výrobok nedemontujte.
- ▶ Dodržiavajte predpisy o likvidácii platné vo vašej krajine.

8 Kontakt

V prípade akýchkoľvek otázok nás kontaktujte.

BRITAX RÖMER Child Safety EMEA

www.britax-roemer.com

hello@britax-roemer.com

BRITAX RÖMER Kindersicherheit GmbH

Theodor-Heuss-Straße 9

89340 Leipheim

Germany

BRITAX Excelsior Limited

1 Churchill Way West

Andover

Hampshire SP10 3UW

United Kingdom

BRITAX Nordiska Barn AB

Jörgen Kocksgatan 4

SE-211 20 Malmö

Sweden